

播陽証券 ～注目・外株銘柄～ (2023年10月)

【米国市場・20銘柄掲載】

(株価データ、株価指標は現地2023年9月28日現在)

<10月に追加>

P1 【セキュリティ】 クラウドストライク・ホールディングス(CRWD)

P2 【レストラン】 マクドナルド(MCD)

<継続>

P3 【ハイテク主力】 アップル(AAPL)

P4 【ハイテク主力】 アルファベット(GOOG)

P5 【クラウド】 アマゾン・ドット・コム(AMZN)

P6 【クラウド】 マイクロソフト(MSFT)

P7 【ハイテク主力】 メタ・プラットフォームズ(META)

P8 【動画配信】 ネットフリックス(NFLX)

P9 【IT大手】 IBM(IBM)

P10 【SaaS系企業】 アドビ(ADBE)

P11 【SaaS系企業】 サービスナウ(NOW)

P12 【半導体設計】 ケイデンス・デザイン・システムズ(CDNS)

P13 【半導体】 エヌビディア(NVDA)

P14 【半導体】 アドバンスト・マイクロ・デバイセズ(AMD)

P15 【半導体】 ASMLホールディングADR(ASML)

P16 【セキュリティ】 パロアルト・ネットワークス(PANW)

P17 【電気自動車】 テスラ(TSLA)

P18 【民間旅客機】 ボーイング(BA)

P19 【飲料】 コカ・コーラ(KO)

P20 【製薬大手】 イーライ・リリー(LLY)

<追加>

エンドポイント・セキュリティの次世代リーダー的存在

世界最大のファストフードチェーン

<継続>

デジタルIT機器の設計・販売大手

インターネット検索世界最大手

インターネット小売世界最大手

ソフトウェア世界最大手

米SNS運営世界最大手

動画配信世界最大手

IT業界の老舗企業

クリエイター向けソフトウェア企業

企業向けIT管理ソフトウェア企業

半導体・電子部品設計ツール(EDA)企業

画像処理半導体(GPU)開発企業

米ロジック半導体大手

オランダの半導体製造装置大手

次世代ファイアウォール機器専業大手

米電気自動車(EV)大手

世界最大級の民間旅客機製造企業

グローバル展開の飲料大手

米製薬大手

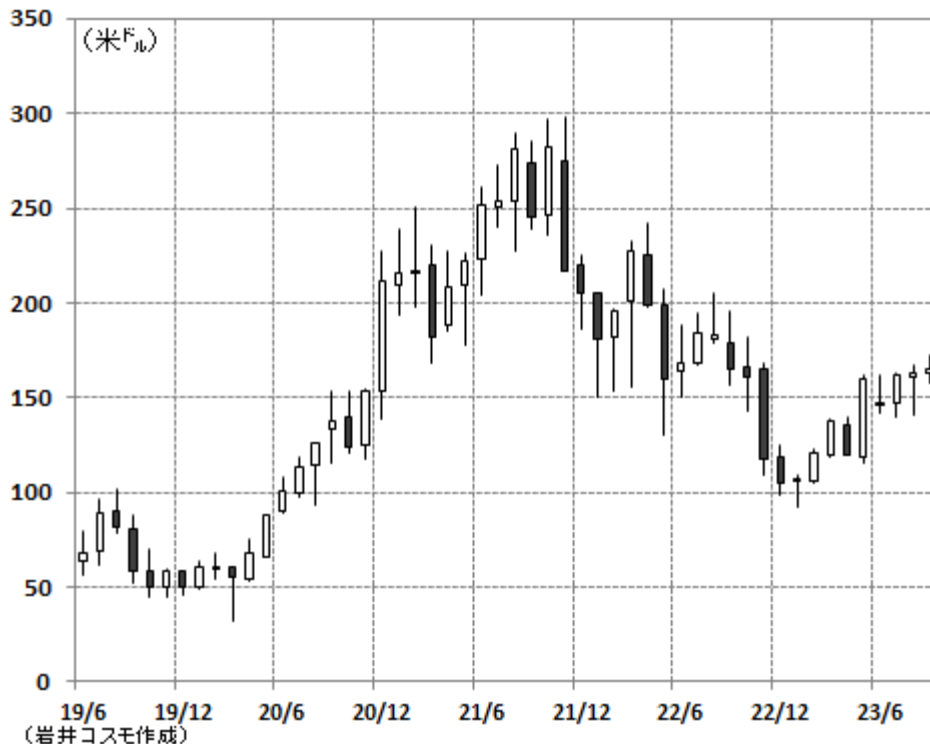
会社概要

2011年設立の次世代サイバ-セキュリティ企業。創業者のジョージ・カッツ最高経営責任者(CEO)は、米セキュリティ大手のマカフィーの幹部を経て、同僚のトミ・アルペロビッチ氏と同社を立ちあげる。前々回の大統領選前の16年4月、米民主党中央委員会に対するロシア系グループのサイバ-攻撃を発見し、一躍有名となる。人工知能(AI)とクラウドサービスの活用し、サイバ-攻撃に対処する技術やサービスを提供する。

注目ポイント

□ **エンドポイント・セキュリティに強み**：同社はエンドポイント防御プラットフォーム(EPP)分野を代表するセキュリティ企業。顧客が使用するモバイル機器やサーバ-などのエンドユーザ-機器を保護、100%クラウド型の基本設計であり、クラウドを使用しない従来型に対して競争優位性を持つ。異なるIT環境にも対応可能で迅速に設定できる強みも持つ。

□ **収益性改善を明示**：9月の投資家説明会で今後3-5カ年度の中計目標を示し、調整後サブスク粗利益率82-85%(従来目標比4%分改善)、調整後営業利益率28-32%(同9%分改善)、純現金収支・売上比34-38%(同5%分改善)と収益性改善を重視する見込み。



株価チャート(上場来・月足)

株価データ

株価(米ドル)	165.25 (09/28)
52週高値(日付)	181.72 (22/10/06)
52週安値(日付)	92.25 (23/01/10)
時価総額	395億ドル 5兆8,917億円
株価変化率(%)	28.5 (過去6ヶ月間) -1.2 (過去1年間)

株価指標(バリュエーション)

実績PER	- (倍)
株価売上高比率	14.8 (倍)
PBR	21.5 (倍)
税前配当利回り(%)	無配 (直近年率)
配当成長率(%)	- (過去1年間)
株主資本利益率(ROE)	-6.1 (%)
株式ベータ	1.31 (対S&P500)

通期業績

決算期	売上高 (百万ドル)	前同比 (%)	営業利益 (百万ドル)	前同比 (%)	当期利益 (百万ドル)	前同比 (%)	1株利益 (ドル)	配当 (ドル)
2022/01	1,452	66	-143	赤継	-235	赤継	-1.03	0.00
2023/01	2,241	54	-190	赤継	-183	赤継	-0.79	0.00

四半期業績

2023/Q2	535	-	-48	-	-49	-	-0.21	0.00
2024/Q2	732	37	-15	赤継	8	黒転	0.03	0.00

(会社資料等各種資料より岩井コスモ証券作成)

投資に関する最終決定は、ご自身の判断でなさいますようお願い申し上げます。本資料に記載された意見や予測等は、資料作成時点の当社の判断で、今後、予告なしに変更されることがあります。株式は値動きのある商品であるため、元本を保証するものではありません。

連続増配実績は40年以上、改革を続けるファストフードチェーン

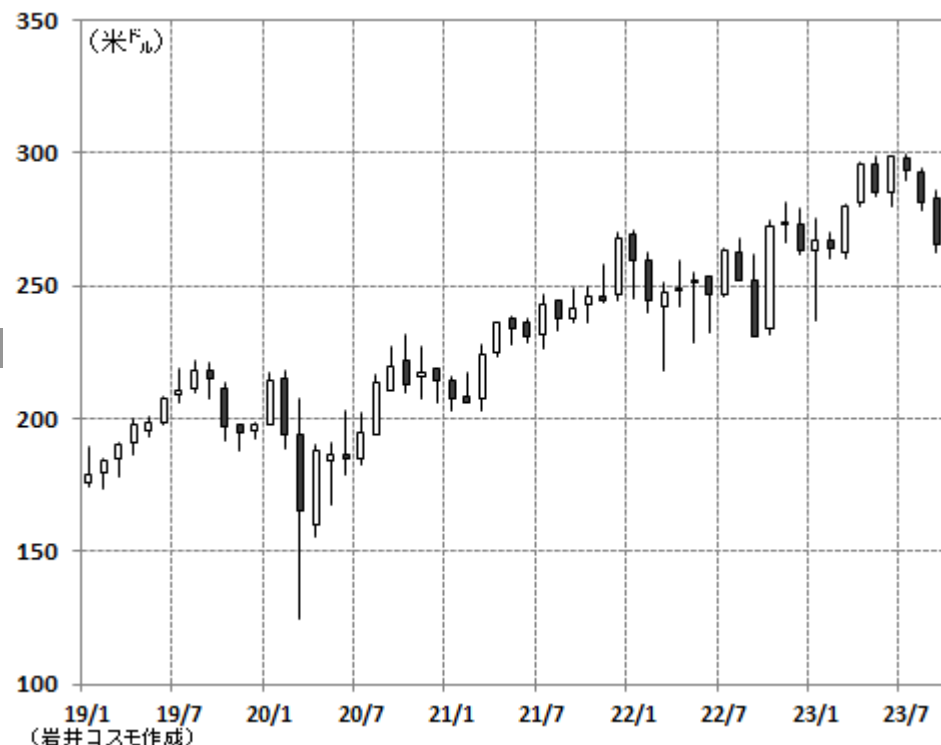
会社概要

世界展開するハンバーガー・レストラン・チェーン大手。全ての店舗で均一性・高品質の確保を目的とし、「マクドナルド」はグローバルブランドとして広く浸透している。フランチャイズ店舗、関連会社の店舗も含めた運営店舗は、世界100ヶ国以上で40,000店舗超に及ぶ。1976年に初めて配当を実施して以来、毎年増配している。本社はイリノイ州・シカゴ、従業員数は約150,000人(22年12月末時点)。

注目ポイント

□ **長年の増配実績を持つ配当貴族銘柄**：これまで46年連続の増配実績を持ち、マクドナルド株はS&P500配当貴族指数にも属す。例年10月が増配発表時期で過去5年間の年平均増配率は+9%。全世界店舗の約95%がフランチャイズ店舗となり、フランチャイズ化は一段落、モバイル注文や宅配サービスの新戦略を世界規模で推し進め、コロナ禍では新戦略が奏功して顧客ニーズを掴んだ。

□ **米国ではほぼ30年ぶりにフランチャイズフィーを引き上げ**：一部米メディア報道では米国で24年1月1日以降、売上に係るフランチャイズ加盟店手数料率を30年ぶりに値上げし4%から5%とする予定。但し現加盟店は従来通りで新規フランチャイズ加盟業者等が適用対象となる。



株価チャート (2019年以降・月足)

株価データ	
株価(米ドル)	265.59 (09/28)
52週高値(日付)	299.35 (23/07/21)
52週安値(日付)	230.58 (22/09/30)
時価総額	1,936億ドル 28兆8,993億円
株価変化率(%)	-3.7 (過去6ヶ月間) 12.1 (過去1年間)

株価指標 (バリュエーション)	
実績PER	23.8 (倍)
株価売上高比率	8.0 (倍)
PBR	- (倍)
税前配当利回り(%)	2.29 (直近年率)
配当成長率(%)	10.1 (過去1年間)
株主資本利益率(ROE)	- (%)
株式ベータ	0.76 (対S&P500)

通期業績

決算期	売上高 (百万ドル)	前同比 (%)	営業利益 (百万ドル)	前同比 (%)	当期利益 (百万ドル)	前同比 (%)	1株利益 (ドル)	配当 (ドル)
2021/12	23,223	21	10,356	41	7,545	60	10.04	5.25
2022/12	23,183	-0	9,371	-10	6,177	-18	8.33	5.66

四半期業績

2022/Q2	5,718	—	1,712	—	1,188	—	1.60	1.38
2023/Q2	6,498	14	3,104	100	2,310	94	3.15	1.52

(会社資料等各種資料より岩井コスモ証券作成)

投資に関する最終決定は、ご自身の判断でなさいますようお願い申し上げます。本資料に記載された意見や予測等は、資料作成時点の当社の判断で、今後、予告なしに変更されることがあります。株式は値動きのある商品であるため、元本を保証するものではありません。

スマートフォン等のデジタル機器の設計・販売大手、高いブランド力が強み

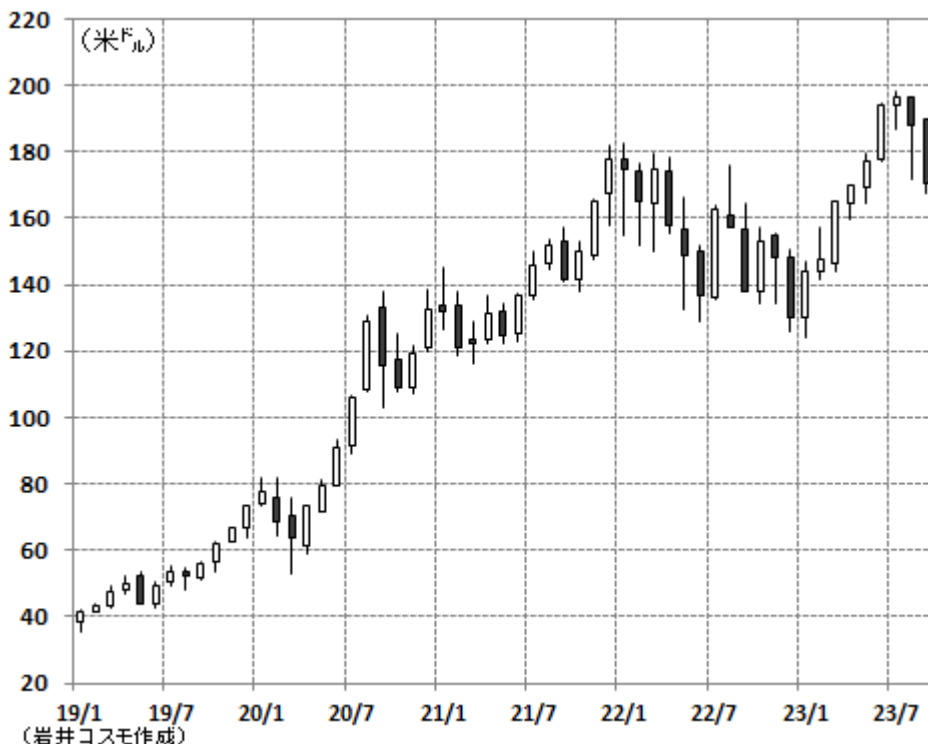
会社概要

スマートフォン(スマホ)「アイフォン」や、タブレットPC「アイパッド」などデジタルIT機器を設計・販売。1977年に設立。スティーブ・ジョブズ氏が1997年に復帰し、次々と革新性のある製品投入、再興を果たす。2011年のジョブズ氏没後は現クックCEO体制へ、12年以降は大規模な株主還元策を開始。独自の基本ソフト開発やアプリ販売等で他社と一線を画す。15年3月、NYダウ工業株平均に採用された。

注目ポイント

□ **アイフォン15を9月22日発売開始**: 9月12日にアイフォン15の4機種と新型アップルウォッチ等を発表、22日より世界約40カ国で同時発売され、人気懸念された中国でも行列が確認された。アイフォン15は3年に一度の大型刷新に相当、また19日公開の最新基本ソフトは旧型「アイフォン10」以前が対象外となり、旧端末の買い替えを促される。米国では最上位機種のみ100ドル値上げとなった。

□ **生成AIを独自開発か**: アップルはオープンAIやグーグル等と同様に独自の生成AI(大規模言語モデル)を開発中と一部メディアで7月に報じられた。「アップルGPT」と呼ぶチャットボットも作られたという。



株価チャート (2019年以降・月足)

株価データ

株価(米ドル)	170.69 (09/28)
52週高値(日付)	198.22 (23/07/19)
52週安値(日付)	124.18 (23/01/03)
時価総額	2兆6,686億ドル 398兆4497億円
株価変化率(%)	8.3 (過去6ヶ月間) 13.9 (過去1年間)

株価指標 (バリュエーション)

実績PER	28.7 (倍)
株価売上高比率	7.0 (倍)
PBR	44.3 (倍)
税前配当利回り(%)	0.56 (直近年率)
配当成長率(%)	4.4 (過去1年間)
株主資本利益率(ROE)	160.1 (%)
株式ベータ	1.16 (対S&P500)

通期業績

決算期	売上高 (百万ドル)	前同比 (%)	営業利益 (百万ドル)	前同比 (%)	当期利益 (百万ドル)	前同比 (%)	1株利益 (ドル)	配当 (ドル)
2021/09	365,817	33	108,949	64	94,680	65	5.61	0.865
2022/09	394,328	8	119,437	10	99,803	5	6.11	0.900

四半期業績

2022/Q3	82,959	—	23,076	—	19,442	—	1.20	0.230
2023/Q3	81,797	-1	22,998	-0	19,881	2	1.26	0.240

(会社資料等各種資料より岩井コスモ証券作成)

投資に関する最終決定は、ご自身の判断でなさいますようお願い申し上げます。本資料に記載された意見や予測等は、資料作成時点の当社の判断で、今後、予告なしに変更されることがあります。株式は値動きのある商品であるため、元本を保証するものではありません。

インターネット検索サービス世界最大手、ネット広告以外の収益基盤拡大も進行

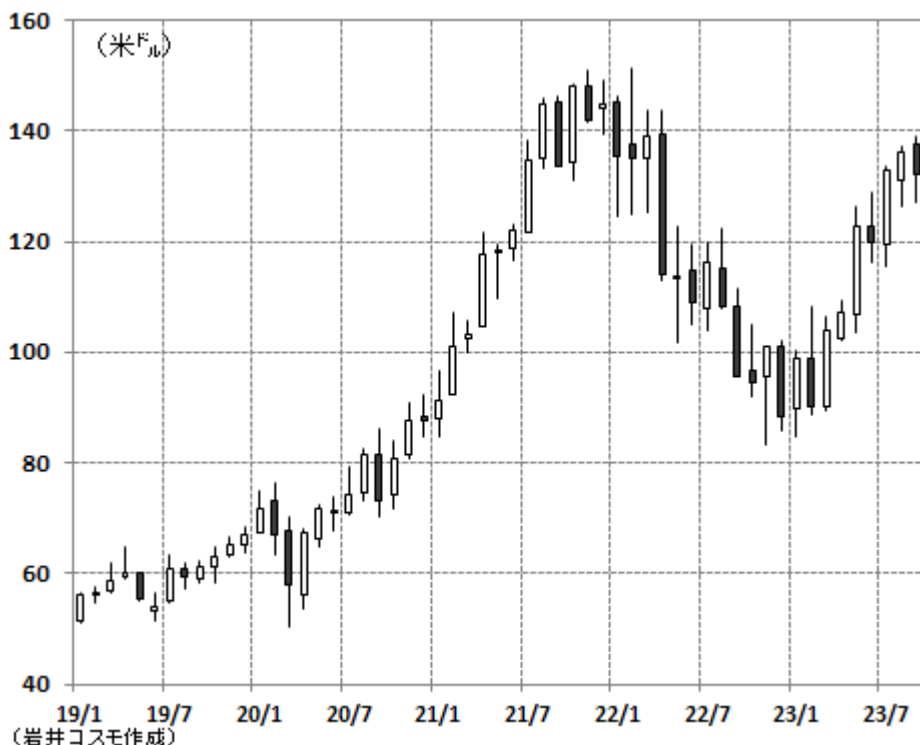
会社概要

ネット検索サービス世界最大手「グーグル」を傘下に置く持株会社。97年にサービス開始、04年8月上場。検索広告が主要収入源。革新力で定評があり、モバイル端末の無料基本ソフト「アンドロイド」は、同社の開発。また自動運転車などを社内で育成中。またアプリ・コンテンツ販売やクロームブック事業、クラウド型ビジネス向けソフトなどの事業展開も。本社はカリフォルニア州、従業員数は181,798人(23年6月末)。

注目ポイント

□ **広告事業が増収転換、AI新サービスの関心高く**：23年4-6月期決算では検索やYouTubeの広告が持ち直し、ネット広告収入が1-3月期の前年同期比マイナス成長から増収転換した。またクラウド事業も2四半期連続の営業黒字を達成、文書編集する生成AI「デュエットAI」の新サービスに顧客が高い関心を示すなどの反響があったとした。

□ **生成AIの業務用ツールでマイクロソフトに対抗**：グーグルは8月に文書・メール・スライド作成が出来る企業向け生成AIツール「デュエットAI」の概要を発表、料金は1人当り月額30ドルとマイクロソフトの「コパイロット」と同額設定にした。9月には自社の生成AIハードをGメールや動画共有のYouTubeに連動させて文書要約や検索を強化、広告のAI活用も視野に入れる。



株価チャート (2019年以降・月足)

株価データ	
株価(米ドル)	132.31 (09/28)
52週高値(日付)	139.16 (23/09/18)
52週安値(日付)	83.34 (22/11/03)
時価総額	1兆6,734億 ^{ドル} 249兆8572億円
株価変化率(%)	31.0 (過去6ヶ月間) 32.2 (過去1年間)

株価指標 (バリュエーション)	
実績PER	26.9 (倍)
株価売上高比率	5.9 (倍)
PBR	6.3 (倍)
税前提当利回り(%)	無配 (直近年率)
配当成長率(%)	— (過去1年間)
株主資本利益率(ROE)	23.3 (%)
株式ベータ	1.14 (対S&P500)

通期業績

決算期	売上高 (百万 ^{ドル})	前同比 (%)	営業利益 (百万 ^{ドル})	前同比 (%)	当期利益 (百万 ^{ドル})	前同比 (%)	1株利益 (^{ドル})	配当 (^{ドル})
2021/12	257,637	41	78,714	91	76,033	89	5.61	0.00
2022/12	282,836	10	74,842	-5	59,972	-21	4.56	0.00

四半期業績

2022/Q2	69,685	—	19,453	—	16,002	—	1.21	0.00
2023/Q2	74,604	7	21,838	12	18,368	15	1.44	0.00

(会社資料等各種資料より岩井コスモ証券作成)

投資に関する最終決定は、ご自身の判断でなさいますようお願い申し上げます。本資料に記載された意見や予測等は、資料作成時点の当社の判断で、今後、予告なしに変更されることがあります。株式は値動きのある商品であるため、元本を保証するものではありません。

インターネット小売世界最大手、ネット通販とクラウド受託サービス事業の双方で競争優位

会社概要

インターネット小売世界最大手。ジェフ・ベゾス氏が設立、95年にサービス開始。書籍中心の取扱いから急速に品揃えを拡充。電子書籍端末「キンドルファイア」シリーズ等を投入、新市場開拓に意欲的。世界で個人有料会員は2億人を超え、動画や音楽の配信サービスを提供、法人向けのデータセンター利用サービスでも存在感が高い。近年はAI家電のスピーカー型のエコが世界中でヒット。本社はワシントン州シアトル。

注目ポイント

□ **アレクサに生成AIを搭載へ**: アマゾンは9月20日、自社の音声アシスタントのアレクサに生成AI技術を幅広く搭載して人間らしく自然に複雑な指示にも対応できるようになると発表。米国で24年にかけて段階的にソフト更新の度に高度化する計画。2014年の初代の音声スピーカーエコの発売から8年、身近なAI製品が一段と進化する見通し。

□ **有料会員の特売イベントで過去最高**: アマゾンは会員向けの特売イベント「プライムデー」を7月11-12日に開催、初日の売上が単日の売上として過去最高を更新、また2日間で世界中で3.75億以上の商品が購入されたことを公表した。10月にも「プライムデー」を実施する予定。



株価チャート (2019年以降・月足)

株価データ	
株価(米ドル)	125.98 (09/28)
52週高値(日付)	145.85 (23/09/14)
52週安値(日付)	81.44 (23/01/06)
時価総額	1兆2,998億ドル 194兆0777億円
株価変化率(%)	29.6 (過去6ヶ月間) 6.8 (過去1年間)

株価指標 (バリュエーション)	
実績PER	86.3 (倍)
株価売上高比率	2.4 (倍)
PBR	7.7 (倍)
税前配当利回り(%)	無配 (直近年率)
配当成長率(%)	— (過去1年間)
株主資本利益率(ROE)	8.7 (%)
株式ベータ	1.30 (対S&P500)

通期業績

決算期	売上高 (百万ドル)	前同比 (%)	営業利益 (百万ドル)	前同比 (%)	当期利益 (百万ドル)	前同比 (%)	1株利益 (ドル)	配当 (ドル)
2021/12	469,822	22	24,879	9	33,364	56	3.24	0.00
2022/12	513,983	9	12,248	-51	-2,722	赤転	-0.27	0.00

四半期業績

2022/Q2	121,234	—	3,317	—	-2,028	—	-0.20	0.00
2023/Q2	134,383	11	7,681	132	6,750	黒転	0.65	0.00

(会社資料等各種資料より岩井コスモ証券作成)

投資に関する最終決定は、ご自身の判断でなさいますようお願い申し上げます。本資料に記載された意見や予測等は、資料作成時点の当社の判断で、今後、予告なしに変更されることがあります。株式は値動きのある商品であるため、元本を保証するものではありません。

ソフトウェア世界最大手、生成AI技術実装・クラウド事業で成長回帰へ

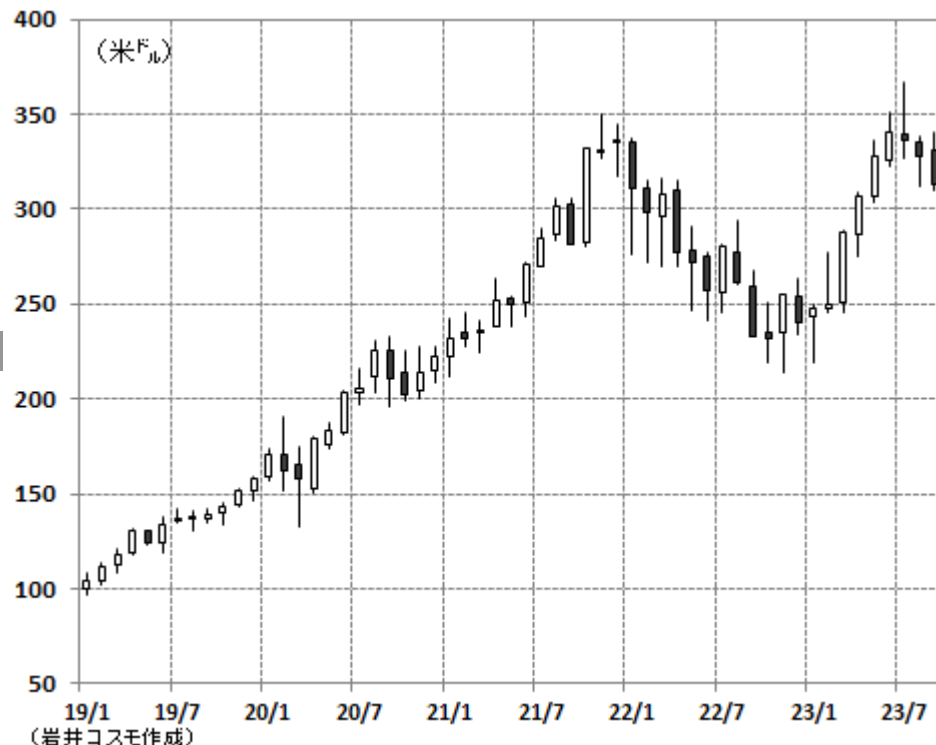
会社概要

ソフトウェア世界最大手。1975年創業。80～90年代にウィンドウズ(OS:基本ソフト)とオフィス(ワード、エクセル等)で急成長。ほかゲームやネット広告等も手掛け、企業から消費者向けまで幅広く事業を展開。2016年12月にビジネス向けSNSサイトの「リンクイン」を買収。2014年に就任したナデラCEOのもと、デバイス・サービス戦略から生産性やモバイル、クラウドを重視した経営に軸足を移している。

注目ポイント

□ **クラウド事業の拡大が奏功**: マイクロソフトはクラウドインフラ市場(IaaS)で首位アマゾンウェブサービス(AWS)に次ぐ位置にあり、2強体制を構築。特にワードやエクセル等クラウド版の「オフィス365」やデータ受託管理の「アジュール」、リンクインなどが成長けん引役である。

□ **「ウィンドウズ95以来の革新」生成AIが実装へ**: 9月26日更新の「ウィンドウズ11」にはAI支援機能「コパイロット」が追加され商用サービスとして提供が始まった。同社は出資するオープンAIの基盤技術をフル活用してAIに指示してパソコン操作を代行させる。付加価値が高いとして企業向けにはサブスクリプション料として高額月額30ドルを設定した。



株価チャート (2019年以降・月足)

株価データ	
株価(米ドル)	313.64 (09/28)
52週高値(日付)	366.77 (23/07/18)
52週安値(日付)	213.46 (22/11/04)
時価総額	2兆3,303億ドル 347兆9328億円
株価変化率(%)	14.0 (過去6ヶ月間) 30.1 (過去1年間)

株価指標 (バリュエーション)	
実績PER	32.0 (倍)
株価売上高比率	11.0 (倍)
PBR	11.3 (倍)
税前配当利回り(%)	0.96 (直近年率)
配当成長率(%)	9.7 (過去1年間)
株主資本利益率(ROE)	38.8 (%)
株式ベータ	1.12 (対S&P500)

通期業績

決算期	売上高 (百万ドル)	前同比 (%)	営業利益 (百万ドル)	前同比 (%)	当期利益 (百万ドル)	前同比 (%)	1株利益 (ドル)	配当 (ドル)
2022/06	198,270	18	83,383	19	72,738	19	9.65	2.48
2023/06	211,915	7	88,523	6	72,361	-1	9.68	2.66

四半期業績

2022/Q4	51,865	—	20,534	—	16,740	—	2.23	0.62
2023/Q4	56,189	8	24,254	18	20,081	20	2.69	0.68

(会社資料等各種資料より岩井コスモ証券作成)

投資に関する最終決定は、ご自身の判断でなさいますようお願い申し上げます。本資料に記載された意見や予測等は、資料作成時点の当社の判断で、今後、予告なしに変更されることがあります。株式は値動きのある商品であるため、元本を保証するものではありません。

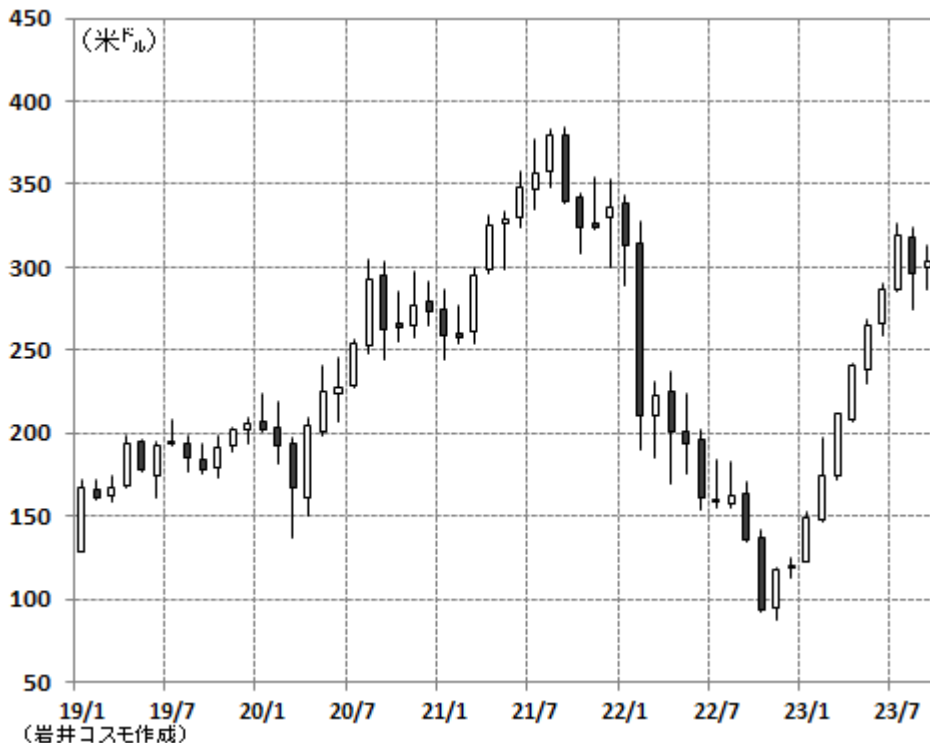
会社概要

世界最大のSNS運営会社。2004年設立、会員数(月間稼動、インスタグラムなども含む)は全世界で38.8億人(23年4-6月期)。マーク・ザッカーバーグ氏が大学在学時代に立ち上げ、サクセス・ストーリーは映画化された。21年に社名を「フェイスブック」から現在の「メタ・プラットフォームズ」に変更し、メタバースに注力する姿勢を鮮明にした。本社はカリフォルニア州メンロパーク、従業員数は約71,469人(23年6月末時点)。

注目ポイント

□ **インスタなど自社SNSに生成AI導入へ**: メタは9月27日に写真共有アプリのインスタグラムやワッツアップ、メッセンジャーに對話型の生成AI「メタAI」を導入すると発表。自社の大規模言語モデルLlama(ラマ)2が基盤で質問に回答する。メタAI以外に28種類のAIキャラクターがSNS上にプロフィールが公開され、性格に基づいた対応をするとした。

□ **短編動画「リールズ」の収益化前進**: 4-6月期決算発表の場でメタは、SNSで展開される短編動画「リールズ」の1日の再生回数が2,000億回に達したことや、年換算の収入額が10億ドルを超えたことを発表し、収益化困難とみられた短編動画事業で前進があったとした。



株価チャート (2019年以降・月足)

株価データ	
株価(米ドル)	303.96 (09/28)
52週高値(日付)	326.2 (23/07/28)
52週安値(日付)	88.1 (22/11/04)
時価総額	7,821億ドル 116兆7810億円
株価変化率(%)	51.5 (過去6ヶ月間) 114.6 (過去1年間)

株価指標(バリュエーション)	
実績PER	24.4 (倍)
株価売上高比率	6.6 (倍)
PBR	5.8 (倍)
税前配当利回り(%)	無配 (直近年率)
配当成長率(%)	— (過去1年間)
株主資本利益率(ROE)	17.4 (%)
株式ベータ	1.21 (対S&P500)

通期業績

決算期	売上高 (百万ドル)	前同比 (%)	営業利益 (百万ドル)	前同比 (%)	当期利益 (百万ドル)	前同比 (%)	1株利益 (ドル)	配当 (ドル)
2021/12	117,929	37	46,753	43	39,370	35	13.77	0.00
2022/12	116,609	-1	28,944	-38	23,200	-41	8.59	0.00

四半期業績

2022/Q2	28,822	—	8,358	—	6,687	—	2.46	0.00
2023/Q2	31,999	11	9,392	12	7,788	16	2.98	0.00

(会社資料等各種資料より岩井コスモ証券作成)

投資に関する最終決定は、ご自身の判断でなさいますようお願い申し上げます。本資料に記載された意見や予測等は、資料作成時点の当社の判断で、今後、予告なしに変更されることがあります。株式は値動きのある商品であるため、元本を保証するものではありません。

播陽証券

社名 (ティッカー)

ネットフリックス(NFLX)

上場市場

ナスダック

セクター

インターネットサービス

動画配信サービス最大手、広告付きプランで会員増と広告収入獲得を目指す

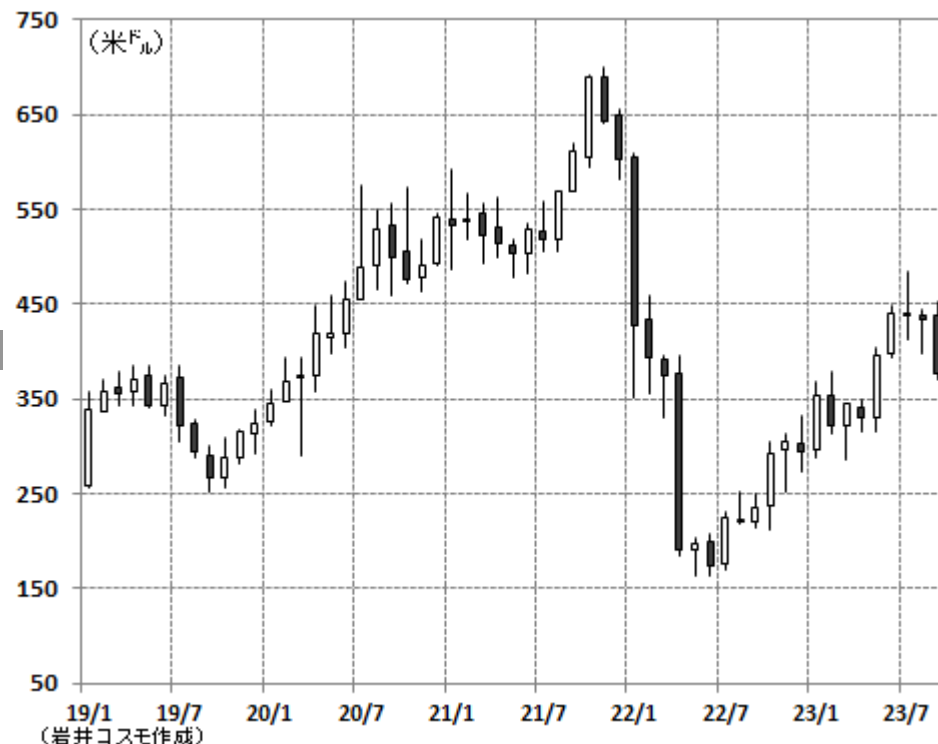
会社概要

1997年創立。映画やTV番組のネット配信(ストリーミング)を手掛ける。祖業はネット宅配DVDレンタルだが、現在は完全に動画配信にシフト。映画、テレビ番組を豊富に揃えるが、近年は自社制作番組を強化。2021年に韓国ドラマ「イカゲーム」が世界的に大ヒットするなど、オリジナルコンテンツの影響力は年々拡大。22年11月から広告付きプランの提供を開始。23年6月末時点の会員数は全世界で約2.4億人。

注目ポイント

□ **アカウント共有に厳格対処、ユーザー数の増加要因に**：ネットフリックスでは1億人超が料金を支払わずに同社のアカウントを利用していると推定、他人のアカウントを共有している視聴者に厳しく対応する措置を各地で積極化した。結果、4-6月期の会員純増数は589万人と1-3月期の175万人から急増した。他方、会員当りの売上が為替変動や一部地域の値下げの影響から前四半期比減少した。

□ **5月に始まった脚本家ストライキが終結**：ストライキ中だった米脚本家組合が全米映画テレビ制作者協会と新協約で9月24日に暫定合意、俳優組合ストは継続中だが作品制作再開に向けて前進した格好。



株価チャート (2019年以降・月足)

株価データ	
株価(米ドル)	376.36 (09/28)
52週高値(日付)	485 (23/07/19)
52週安値(日付)	211.81 (22/10/13)
時価総額	1,668億ドル 24兆9,023億円
株価変化率(%)	16.3 (過去6ヶ月間) 53.5 (過去1年間)

株価指標 (バリュエーション)	
実績PER	38.8 (倍)
株価売上高比率	5.2 (倍)
PBR	7.3 (倍)
税前配当利回り(%)	無配 (直近年率)
配当成長率(%)	— (過去1年間)
株主資本利益率(ROE)	20.3 (%)
株式ベータ	1.51 (対S&P500)

通期業績

決算期	売上高 (百万ドル)	前同比 (%)	営業利益 (百万ドル)	前同比 (%)	当期利益 (百万ドル)	前同比 (%)	1株利益 (ドル)	配当 (ドル)
2021/12	29,698	19	6,195	35	5,116	85	11.24	0.00
2022/12	31,616	6	5,633	-9	4,492	-12	9.95	0.00

四半期業績

決算期	売上高 (百万ドル)	前同比 (%)	営業利益 (百万ドル)	前同比 (%)	当期利益 (百万ドル)	前同比 (%)	1株利益 (ドル)	配当 (ドル)
2022/Q2	7,970	—	1,578	—	1,441	—	3.20	0.00
2023/Q2	8,187	3	1,827	16	1,488	3	3.29	0.00

(会社資料等各種資料より岩井コスモ証券作成)

投資に関する最終決定は、ご自身の判断でなさいますようお願い申し上げます。本資料に記載された意見や予測等は、資料作成時点の当社の判断で、今後、予告なしに変更されることがあります。株式は値動きのある商品であるため、元本を保証するものではありません。

分社化で組織再編したIT(情報技術)業界の老舗 融合型クラウド、ブロックチェーンで巻き返しを図る

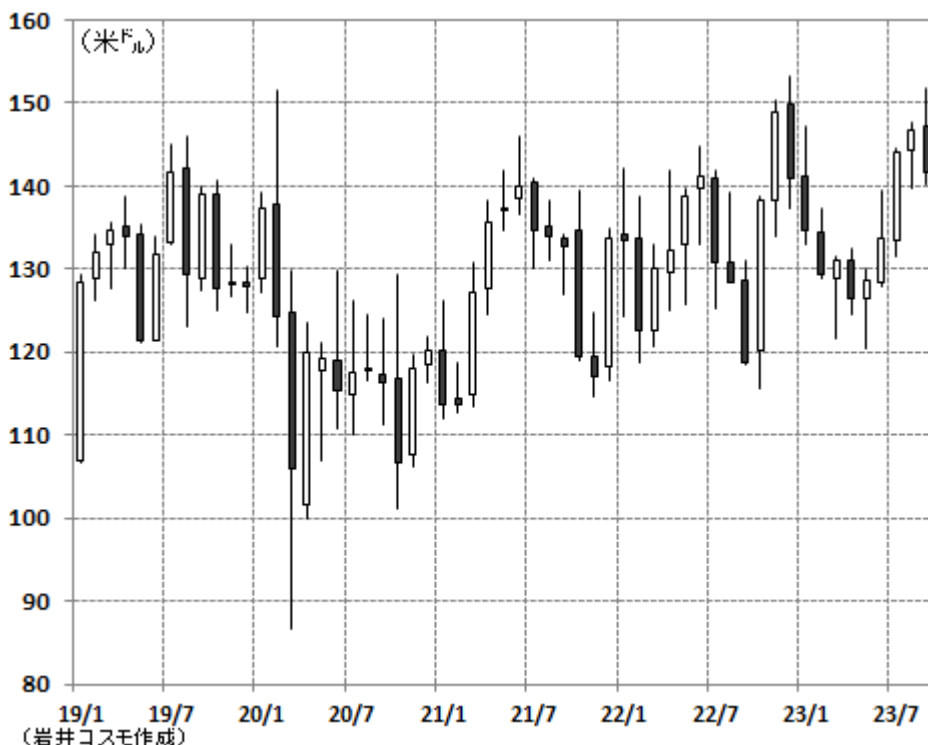
会社概要

1910年設立。老舗企業でコンピュータサービス大手。米国特許取得の年間件数では28年連続の首位。1960-70年代にメインフレーム(大型汎用コンピュータ)事業で一時代を築いた。近年は「ビッグデータ」分析やAIスパコン「ワトソン」で業界の新潮流を生んだ。他方、クラウド化ではアマゾン等に後塵を拝した。NYダウ工業株平均及び、25年以上連続増配企業からなるS&P500配当貴族指数の構成銘柄。

注目ポイント

□ **組織再編進展、ハイブリッドクラウド強化**: 2019年にオープンソース大手のレッドハットを買収、21年11月にはITインフラサービス事業を分社化、オンプレミス(自社運用)とクラウドの融合型の「ハイブリッドクラウド」と人工知能(AI)等の分野に経営資源のシフトを図った。5月にAIに代替される業務の採用を停止すると発表し、経費節減にも尽力する。

□ **法人向けAI「ワトソンX」を発表**: IBMは5月開催の年次イベントで法人顧客向けの人工知能(AI)「ワトソンX」を発表。処理能力の精度やデータ管理能力を高めたという。7月19日の23年4-6月期決算の中で経営陣は「ワトソンX」の顧客企業の関心は高いと報告した。



株価チャート(2019年以降・月足)

株価データ	
株価(米ドル)	141.58 (09/28)
52週高値(日付)	153.16 (22/12/13)
52週安値(日付)	115.55 (22/10/13)
時価総額	1,290億ドル 19兆2,580億円
株価変化率(%)	9.5 (過去6ヶ月間) 15.3 (過去1年間)

株価指標(バリュエーション)	
実績PER	16.2 (倍)
株価売上高比率	2.1 (倍)
PBR	5.8 (倍)
税前配当利回り(%)	4.69 (直近年率)
配当成長率(%)	0.6 (過去1年間)
株主資本利益率(ROE)	9.7 (%)
株式ベータ	0.76 (対S&P500)

通期業績

決算期	売上高 (百万ドル)	前同比 (%)	税引前利益 (百万ドル)	前同比 (%)	当期利益 (百万ドル)	前同比 (%)	1株利益 (ドル)	配当 (ドル)
2021/12	57,350	—	4,837	—	5,743	—	6.35	6.55
2022/12	60,530	6	1,156	-76	1,639	-71	1.80	6.59

四半期業績

2022/Q2	15,535	—	1,722	—	1,392	—	1.53	1.65
2023/Q2	15,475	-0.4	2,000	16	1,583	14	1.72	1.66

(会社資料等各種資料より岩井コスモ証券作成)

投資に関する最終決定は、ご自身の判断でなさいますようお願い申し上げます。本資料に記載された意見や予測等は、資料作成時点の当社の判断で、今後、予告なしに変更されることがあります。株式は値動きのある商品であるため、元本を保証するものではありません。

グラフィックデザインやマーケティング分野に強いソフトウェア企業、画像生成AIを強化

会社概要

画像加工/文書編集/マーケティング・ソフトの大手。身近な例では文書ソフト「PDFファイル」が有名。画像加工ソフト「フォトショップ」、「イラストレーター」等のクリエイター向けのソフトが売上の6割を占め、収益の柱。2009年にサイト閲覧解析のオムチュアの買収を機にデジタルマーケティング分野を強化、19年1月にマーケティング自動化ソフトのマルケトを取得。本社はカリフォルニア州サンセ、従業員数は30,078名(23年5月末時点)。

注目ポイント

□ **クラウドビジネス転換の成功企業**: アドビは他社に先駆け2012年に従来のパッケージ販売からサブスクリプション(継続課金)制へ転換を図り現在、関連収入が9割を占め、営業利益率のV字回復も達成し成功した企業として知られる。

□ **画像生成AI「ファイアフライ」**: アドビは簡単な文章をもとに画像等を作成する生成AI「ファイアフライ」を9月13日に商用提供を開始した。描きたいものの説明文を打ち込めば数秒で画像が出来上がる。試験公開以来20億超の作品が生成され、機能は各製品の最上位版に追加され、11月より欧米ではサブスクリプション料金が約1割値上げされる。



株価チャート (2019年以降・月足)

株価データ

株価(米ドル)	504.67 (09/28)
52週高値(日付)	570 (23/09/08)
52週安値(日付)	274.88 (22/09/30)
時価総額	2,298億ドル 34兆3,079億円
株価変化率(%)	35.2 (過去6ヶ月間) 79.3 (過去1年間)

株価指標(バリュエーション)

実績PER	44.6 (倍)
株価売上高比率	12.3 (倍)
PBR	14.6 (倍)
税前配当利回り(%)	無配 (直近年率)
配当成長率(%)	— (過去1年間)
株主資本利益率(ROE)	34.0 (%)
株式ベータ	1.49 (対S&P500)

通期業績

決算期	売上高 (百万ドル)	前同比 (%)	営業利益 (百万ドル)	前同比 (%)	当期利益 (百万ドル)	前同比 (%)	1株利益 (ドル)	配当 (ドル)
2021/11	15,785	23	5,802	37	4,822	-8	10.02	0.00
2022/11	17,606	12	6,098	5	4,756	-1	10.10	0.00

四半期業績

2022/Q3	4,433	—	1,484	—	1,136	—	2.42	0.00
2023/Q3	4,890	10	1,697	14	1,403	24	3.05	0.00

(会社資料等各種資料より岩井コスモ証券作成)

投資に関する最終決定は、ご自身の判断でなさいますようお願い申し上げます。本資料に記載された意見や予測等は、資料作成時点の当社の判断で、今後、予告なしに変更されることがあります。株式は値動きのある商品であるため、元本を保証するものではありません。

導入企業の内勤業務の効率化・費用削減に貢献し高成長する企業

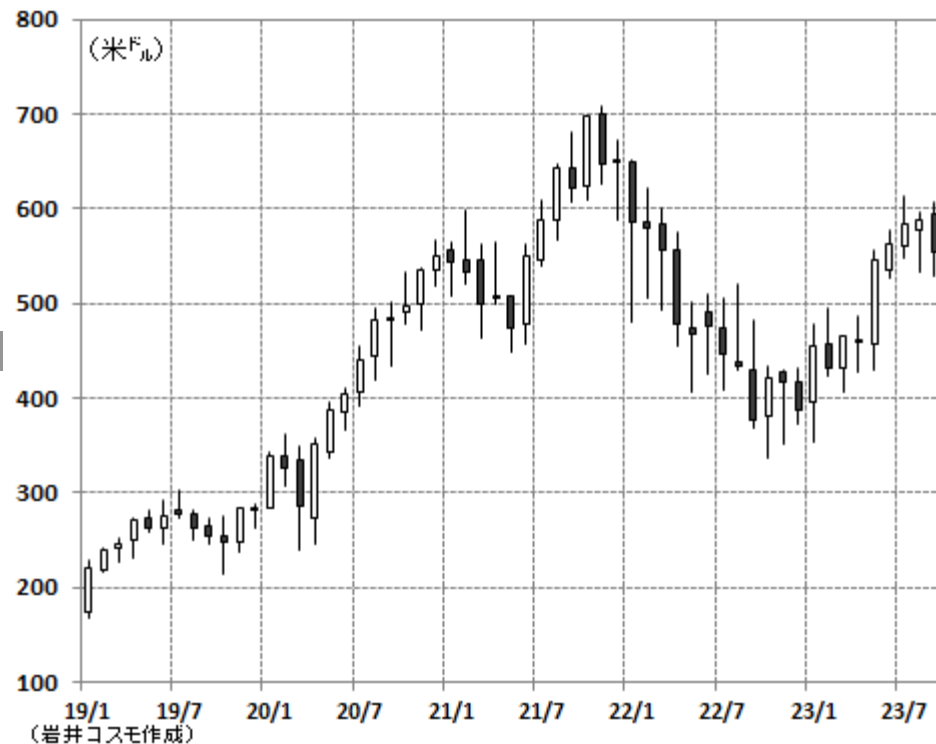
会社概要

米クラウド専門のソフトウェア企業。企業向けの社内ワークフローの自動化、業務プロセスの標準化を行う、社名と同じ「サービスナウ」というソフトウェアをクラウド形式で販売、顧客数は7,700社超。地域別売上(22年度)は北米65%、欧州等25%、アジア/太平洋が10%。2004年設立、12年6月にニューヨーク上場。本社はカリフォルニア州サンタクララ、従業員数は21,377名(23年6月末)。2019年11月にS&P500指数に採用。

注目ポイント

□ **日本の大手も採用する社内効率化クラウド**：主力の業務効率改善ソフト「ワークフロークラウド」を中心に販売、社内ワークフローの自動化を通じて社内の部署間のやり取りの遅滞や情報共有上の課題を解決し、より効率的な業務の遂行が可能となる。クラウドのメリットを活かし、初期投資負担が軽く、経費節減と社内の効率化が同時に図られ、パナソニック、ヤマハ、NTTデータなど、日本大手企業の導入実績がある。

□ **エヌビディアと協業**：サービスナウとエヌビディアは協業し、企業の社内システムに生成AI(人工知能)を導入しやすくする。サービスナウのクラウドサービスにエヌビディアの対話型AIサービスの開発基盤等を活用する。



株価チャート (2019年以降・月足)

株価データ	
株価(米ドル)	553.52 (09/28)
52週高値(日付)	614 (23/07/19)
52週安値(日付)	337.22 (22/10/13)
時価総額	1,129億ドル 16兆8,598億円
株価変化率(%)	29.0 (過去6ヶ月間) 42.3 (過去1年間)

株価指標(バリュエーション)	
実績PER	211.0 (倍)
株価売上高比率	14.0 (倍)
PBR	16.3 (倍)
税前配当利回り(%)	無配 (直近年率)
配当成長率(%)	— (過去1年間)
株主資本利益率(ROE)	25.6 (%)
株式ベータ	1.48 (対S&P500)

通期業績

決算期	売上高 (百万ドル)	前同比 (%)	営業利益 (百万ドル)	前同比 (%)	当期利益 (百万ドル)	前同比 (%)	1株利益 (ドル)	配当 (ドル)
2021/12	5,896	30	257	29	230	94	1.13	0.00
2022/12	7,245	23	355	38	325	41	1.60	0.00

四半期業績

2022/Q2	1,752	—	22	—	20	—	0.10	0.00
2023/Q2	2,150	23	117	432	1,044	5,120	5.08	0.00

(会社資料等各種資料より岩井コスモ証券作成)

投資に関する最終決定は、ご自身の判断でなさいますようお願い申し上げます。本資料に記載された意見や予測等は、資料作成時点の当社の判断で、今後、予告なしに変更されることがあります。株式は値動きのある商品であるため、元本を保証するものではありません。

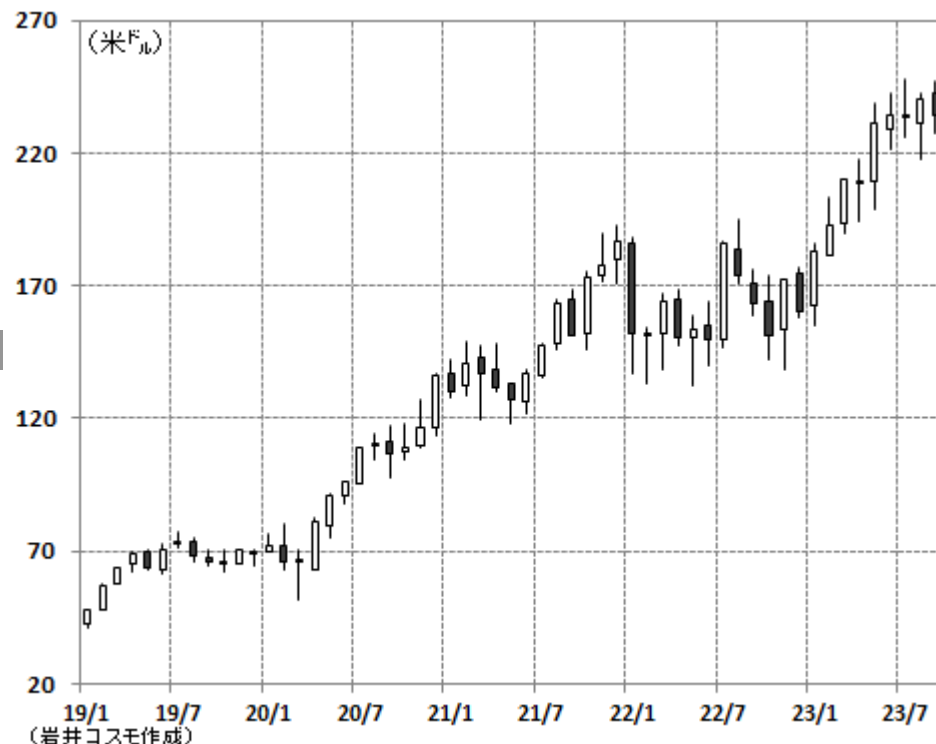
会社概要

世界中の電子システム企業及び半導体企業に小型で複雑な半導体・集積回路、ICチップ及び電子デバイスの設計ができるEDA(半導体設計の自動化ツール)製品を開発、提供。同社の半導体設計ツールは製品を市場投入するまでの時間を短縮させ、設計・開発・製造コストを削減させることに貢献。エヌビディアやAMD、台湾TSMCや米IT大手各社が同社EDAツールを使用、S&P500指数構成銘柄。

注目ポイント

□ **半導体メーカーの名黒子役、ライバルの少ないEDA業界**: 顧客は半導体企業や電子部品の開発企業。主要製品EDAの需要は顧客先の開発・投資活動の盛況振りが左右する。EDA業界ではライバルのシプスや独シメンスEDA(旧メンターグラフィクス)と同社の3社しかなく、寡占状態。専門分野を棲み分けしつつ、高い収益性を確保。

□ **今期2度目の業績見通しの上方修正**: 23年4-6期決算では、前年同期比14%増収、同17%増の最終増益の着地。会社側はAI関連の売上の強さを受けて今期2度目の上方修正を行い、23年度見通しを売上高40.5億-40.9億ドル、純利益9.15億-9.31億ドルとした。



株価チャート (2019年以降・月足)

株価データ

株価(米ドル)	234.01 (09/28)
52週高値(日付)	248.1 (23/07/20)
52週安値(日付)	138.78 (22/11/04)
時価総額	636億ドル 9兆4,964億円
株価変化率(%)	15.1 (過去6ヶ月間) 40.2 (過去1年間)

株価指標 (バリュエーション)

実績PER	67.7 (倍)
株価売上高比率	16.6 (倍)
PBR	21.9 (倍)
税前配当利回り(%)	無配 (直近年率)
配当成長率(%)	— (過去1年間)
株主資本利益率(ROE)	32.2 (%)
株式ベータ	1.19 (対S&P500)

通期業績

決算期	売上高 (百万ドル)	前同比 (%)	営業利益 (百万ドル)	前同比 (%)	当期利益 (百万ドル)	前同比 (%)	1株利益 (ドル)	配当 (ドル)
2021/12	2,988	11	779	21	696	18	2.50	0.00
2022/12	3,562	19	1,074	38	849	22	3.09	0.00

四半期業績

2022/Q2	858	—	283	—	187	—	0.68	0.00
2023/Q2	977	14	299	6	221	18	0.81	0.00

(会社資料等各種資料より岩井コスモ証券作成)

投資に関する最終決定は、ご自身の判断でなさいますようお願い申し上げます。本資料に記載された意見や予測等は、資料作成時点の当社の判断で、今後、予告なしに変更されることがあります。株式は値動きのある商品であるため、元本を保証するものではありません。

生成AIに欠かせない超高性能半導体を開発、AIインフラの一翼を担う

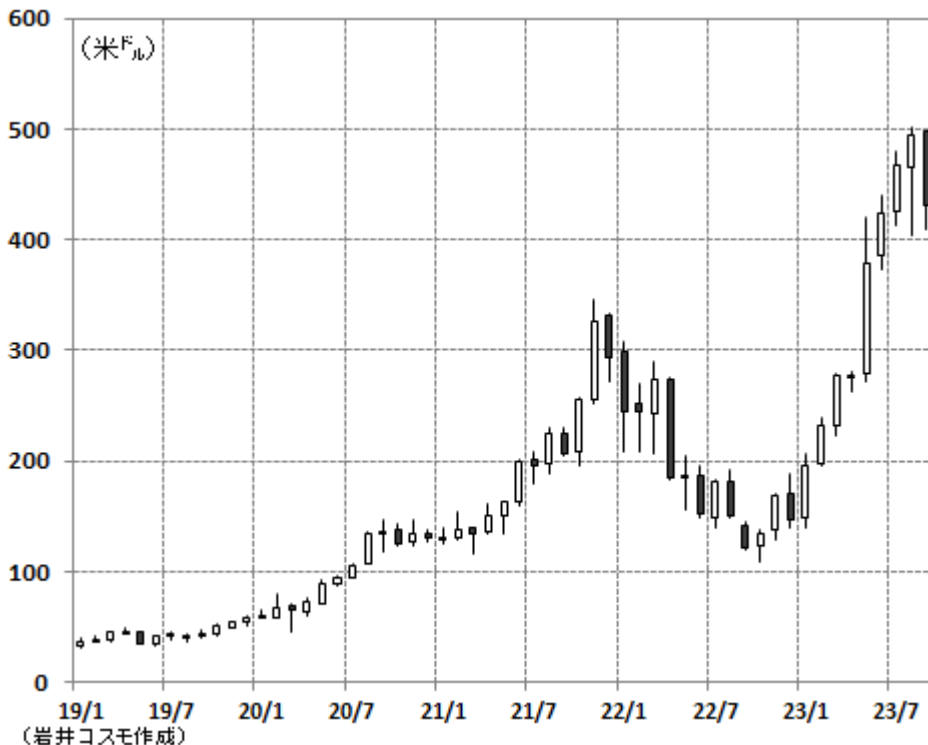
会社概要

1993年設立の米国の半導体メーカ。コンピュータのグラフィックス処理や演算処理の高速化を主な目的とするGPU(画像処理半導体)を設計・開発する。自社で製造を行なわないファブレスメーカで台湾セミコンダクターや韓国サムスン電子に製造を委託。用途別売上構成は、AIを含むデータセンター向けが56%、ゲーム市場向けが34%、視覚化技術に関するプロ向けが6%、自動車向けが3%、OEM&IPが2%(23年1月期)。

注目ポイント

□「AI」の計算処理に同社GPUが活躍：マイクロソフトやアマゾン、アルファベット、メタ等のIT大手を中心に、人工知能の「機械学習(大量データを用いて自ら学ぶ)」の計算処理に同社半導体を利用。コア(処理装置)を多数連結した高性能・最高級GPUの販売単価は数万ドルものもあるが、AIインフラの必須アイテムとなっている。

□8-10月期見通しはさらに強気に：エヌビディアが8月23日に発表した23年8-10月期のガイダンスでは、売上高を前年同期比2.6~2.8倍の156.8億~163.2億ドルとし、市場予想の125億ドルを大幅に上回る見通しを示した。会社側は「(AI関連のGPUの)生産能力を大幅に拡大中で今年後半と来年で供給は大幅に増加する」とコメントした。



株価チャート (2019年以降・月足)

株価データ

株価(米ドル)	430.89 (09/28)
52週高値(日付)	502.3 (23/08/24)
52週安値(日付)	108.14 (22/10/13)
時価総額	10,643億ドル 1,58兆9,104億円
株価変化率(%)	63.2 (過去6ヶ月間) 238.3 (過去1年間)

株価指標(バリュエーション)

実績PER	100.3 (倍)
株価売上高比率	32.6 (倍)
PBR	38.7 (倍)
税前配当利回り(%)	0.04 (直近年率)
配当成長率(%)	0.0 (過去1年間)
株主資本利益率(ROE)	40.2 (%)
株式ベータ	1.66 (対S&P500)

通期業績

決算期	売上高 (百万ドル)	前同比 (%)	営業利益 (百万ドル)	前同比 (%)	当期利益 (百万ドル)	前同比 (%)	1株利益 (ドル)	配当 (ドル)
2022/01	26,914	61	10,041	122	9,752	125	3.85	0.16
2023/01	26,974	0	4,224	-58	4,368	-55	1.74	0.16

四半期業績

2023/Q2	6,704	—	499	—	656	—	0.26	0.04
2024/Q2	13,507	101	6,800	1,263	6,188	843	2.48	0.04

(会社資料等各種資料より岩井コスモ証券作成)

投資に関する最終決定は、ご自身の判断でなさいますようお願い申し上げます。本資料に記載された意見や予測等は、資料作成時点の当社の判断で、今後、予告なしに変更されることがあります。株式は値動きのある商品であるため、元本を保証するものではありません。

インテルやエヌビディアのライバル半導体メーカー、市場シェア獲得に期待

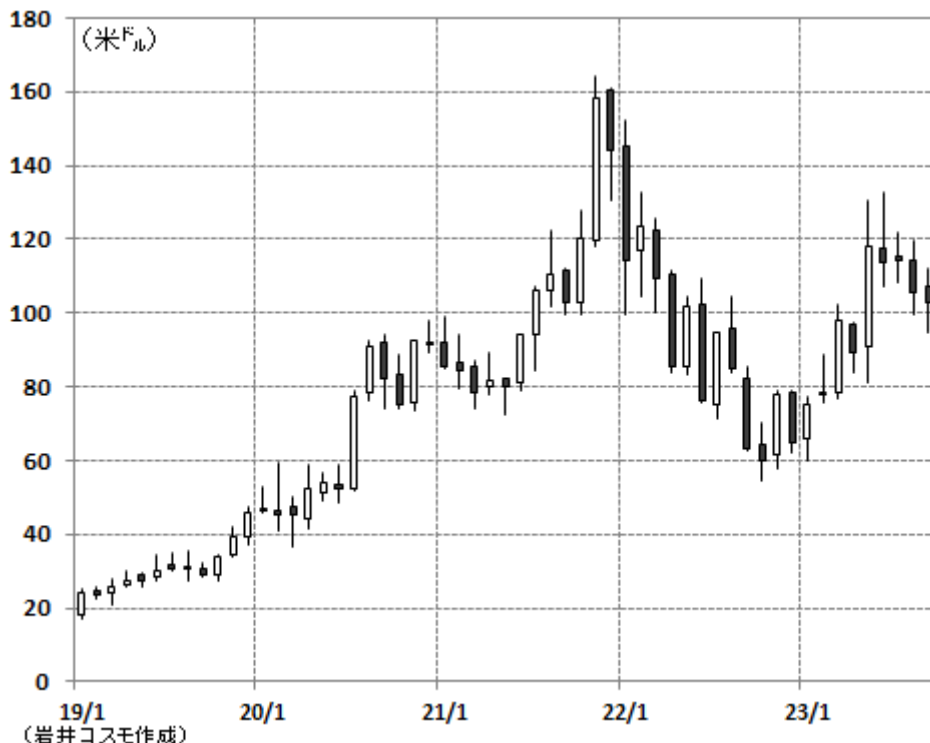
会社概要

1969年設立の老舗半導体メカ。現在は演算処理(CPU)・画像処理用半導体(GPU)、チップセットの開発・販売専門企業。2006年にGPU大手のATI社を買収、2011年に画像処理機能統合型半導体APUを市場投入。APUは最新「Xbox シリーズX/S」、「プレイステーション5」等に採用され、据置型ゲーム機市場で存在感。22年にはプログラマブル半導体に強みを持つ同業のザイリンクスを買収した。

注目ポイント

□ **インテルやエヌビディアに劣後も巻き返し目指す**：AMDはインテルのCPUやエヌビディアのGPUに対抗製品を提供できる稀有な存在。ただPCやサーバ向けCPUではインテルの方がシェアで勝り、GPUの分野でもエヌビディアに後塵を拝す。ただ近年は優秀な半導体設計者を他社から引き戻し、インテルやエヌビディアの牙城の切り崩しを画策する。

□ **高性能AI用半導体を年後半投入**：AMDは生成AIにも対応する高性能GPU「MI300X」を23年第4四半期に投入する計画。9月初旬にCEOは今年後半のデータセンター事業の好調が見込まれる事、中国を引続き重要視し、売上の約20-25%を占めている事に言及した。



株価チャート (2019年以降・月足)

株価データ	
株価(米ドル)	102.76 (09/28)
52週高値(日付)	132.8 (23/06/13)
52週安値(日付)	54.58 (22/10/13)
時価総額	1,660億ドル 24兆7,894億円
株価変化率(%)	8.7 (過去6ヶ月間) 50.3 (過去1年間)

株価指標 (バリュエーション)	
実績PER	939.3 (倍)
株価売上高比率	7.6 (倍)
PBR	3.0 (倍)
税前配当利回り(%)	無配 (直近年率)
配当成長率(%)	— (過去1年間)
株主資本利益率(ROE)	-0.0 (%)
株式ベータ	1.50 (対S&P500)

通期業績

決算期	売上高 (百万ドル)	前同比 (%)	営業利益 (百万ドル)	前同比 (%)	当期利益 (百万ドル)	前同比 (%)	1株利益 (ドル)	配当 (ドル)
2021/12	16,434	68	3,648	166	3,162	27	2.57	0.00
2022/12	23,601	44	1,264	-65	1,320	-58	0.84	0.00

四半期業績

2022/Q2	6,550	—	526	—	447	—	0.27	0.00
2023/Q2	5,359	-18	-20	赤転	27	-94	0.02	0.00

(会社資料等各種資料より岩井コスモ証券作成)

投資に関する最終決定は、ご自身の判断でなさいますようお願い申し上げます。本資料に記載された意見や予測等は、資料作成時点の当社の判断で、今後、予告なしに変更されることがあります。株式は値動きのある商品であるため、元本を保証するものではありません。

オランダの半導体製造装置世界大手、「EUV露光」の唯一のメーカー

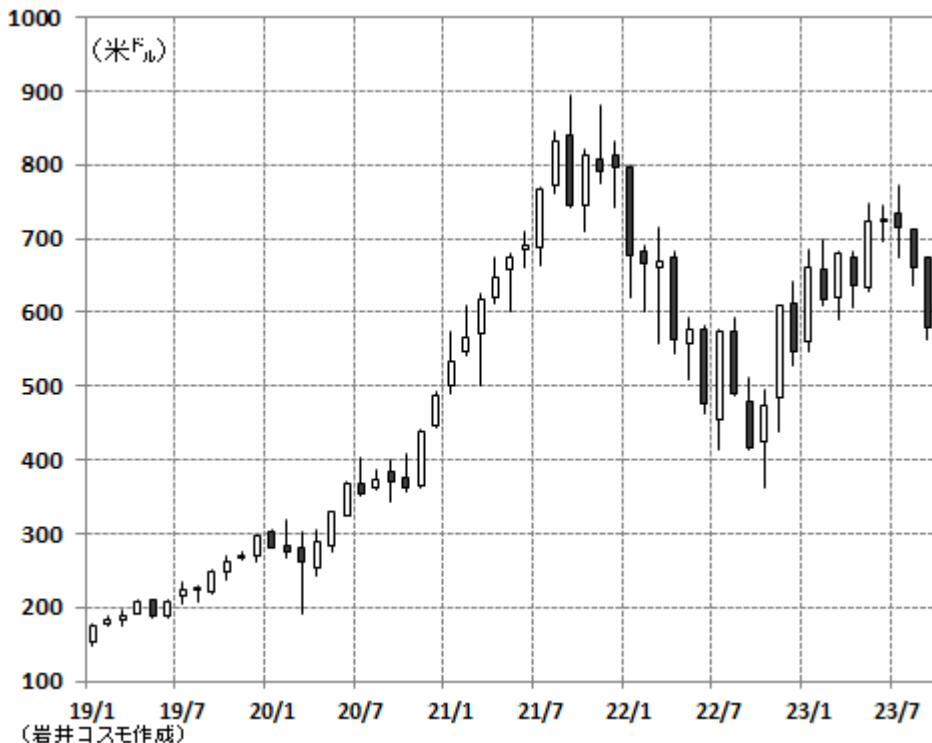
会社概要

オランダの半導体製造装置メカ。半導体製造工程の前工程の装置メカの2018年の売上規模で、首位の米アプライド・マテリアルズに次ぐ2位に位置する。半導体の回路をシリコンウエハ上に焼き付ける露光装置のシェアの約8割を抑える。1984年オランダのフィリップス社と半導体商社ASMインターナショナルに折半出資された会社が起源。本社はオランダ・フェルトホーヘン、従業員数は38,866人(23年7月時点)。

注目ポイント

□**EUV露光で世界をリード**：世界で唯一単独供給する「EUV露光装置」は光源に屈折率の大きな極端紫外線を用いて、より細かい電子回路を焼き付けることが可能で先端半導体の開発に大きく貢献。同装置は1台1億ユーロ以上と高額だが、2022年は40台を出荷した。

□**EUV要因以外で通期売上高見通しを上方修正**：23年4-6月期決算では23年の増収率見通しを従来の前期比+25%以上から+30%へ引き上げたが、中国向けのDUV(深紫外線)装置が主因であり、顧客の工場着工の遅れから23年EUV出荷台数予想を60台前後から52台前後に引き下げた。



株価チャート (2019年以降・月足)

株価データ	
株価(米ドル)	580.65 (09/28)
52週高値(日付)	771.77 (23/07/14)
52週安値(日付)	363.31 (22/10/13)
時価総額	2,341億ドル 34兆9,508億円
株価変化率(%)	-9.2 (過去6ヶ月間) 31.6 (過去1年間)

株価指標 (バリュエーション)	
実績PER	29.3 (倍)
株価売上高比率	8.4 (倍)
PBR	20.9 (倍)
税前配当利回り(%)	1.10 (直近年率)
配当成長率(%)	12.2 (過去1年間)
株主資本利益率(ROE)	81.3 (%)
株式ベータ	1.56 (対S&P500)

通期業績

決算期	売上高 (百万ユーロ)	前同比 (%)	営業利益 (百万ユーロ)	前同比 (%)	当期利益 (百万ユーロ)	前同比 (%)	1株利益 (ユーロ)	配当 (ユーロ)
2021/12	18,611	—	6,750	—	5,883	—	14.34	3.35
2022/12	21,173	14	6,501	-4	5,624	-4	14.13	6.44

四半期業績

決算期	売上高	前同比	営業利益	前同比	当期利益	前同比	1株利益	配当
2022/Q2	5,431	—	1,653	—	1,411	—	3.54	3.70
2023/Q2	6,902	27	2,205	37	1,942	38	4.93	1.69

※2022年後半より、配当金支払い頻度が年2回から年4回へ変更

投資に関する最終決定は、ご自身の判断でなさいますようお願い申し上げます。本資料に記載された意見や予測等は、資料作成時点の当社の判断で、今後、予告なしに変更されることがあります。株式は値動きのある商品であるため、元本を保証するものではありません。

次世代ファイアウォール機器専門大手、統合型セキュリティ企業として存在感増す

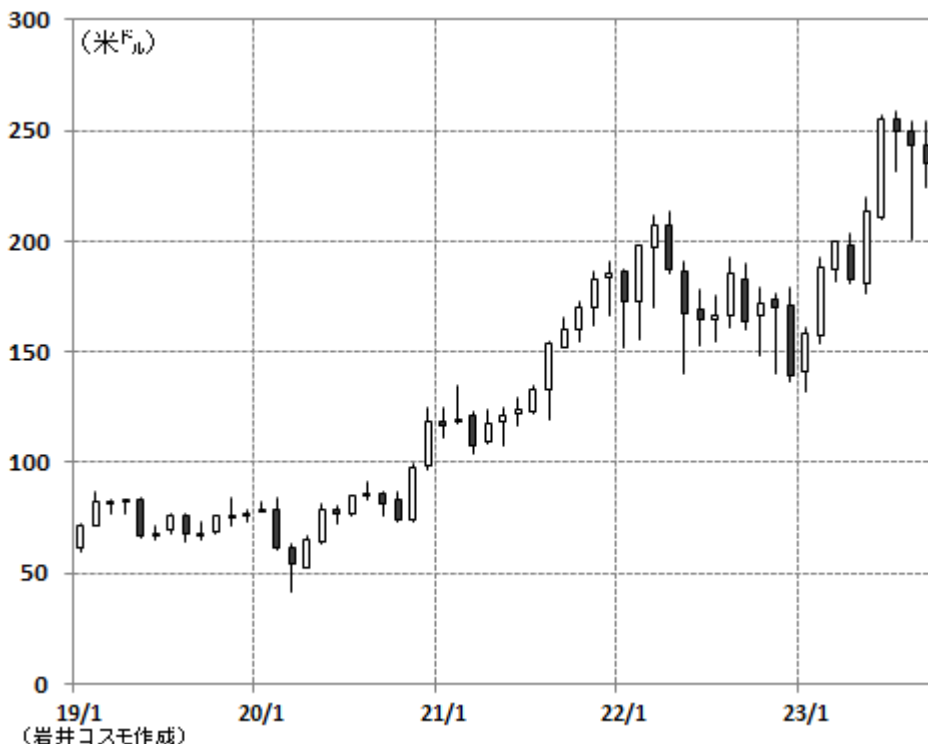
会社概要

2005年設立の「次世代ファイアウォール」機器の専門大手。高度なソフトウェアが組み込まれた製品は、インターネット・セキュリティ上の「ファイアウォール（防火壁）」となり、外部ネットワークからの攻撃や不正なアクセスに対して自分達のネットワークやコンピュータを防御する役割を担う。次世代のファイアウォールの特徴は、包括的なセキュリティ対策を高速処理で行う点にある。本社はカリフォルニア州サンタクララ。

注目ポイント

□ **統合型セキュリティ企業としての強み**：全世界で6万団体超の顧客を抱え、日本ではインターネットイニシアティブ/サイバーエージェント/KDDI/東京大学等に導入実績あり。外からの攻撃を守るファイアウォールや最終端末防御、クラウド保護など幅広く網羅する統合型サービスが強み。無駄なIT支出抑制とセキュリティ環境の構築を両立したい企業ニーズを取り込み、従来型セキュリティ企業から市場シェアを奪取してきた。

□ **収益性改善を見据える中計目標**：現在の中計では23-26年度の調整後1株利益・年平均成長率20%以上、26年度の調整後営業利益率28-29%(23年度:24%)、同利益率の長期目標を「30%台前半～半ば」とし、収益性向上を中心的な財務目標に据えている。



株価チャート (2019年以降・月足)

株価データ

株価(米ドル)	235.18 (09/28)
52週高値(日付)	258.88 (23/07/05)
52週安値(日付)	132.22 (23/01/12)
時価総額	726億ドル 10兆8,362億円
株価変化率(%)	23.3 (過去6ヶ月間) 41.0 (過去1年間)

株価指標 (バリュエーション)

実績PER	179.7 (倍)
株価売上高比率	10.4 (倍)
PBR	41.5 (倍)
税前配当利回り(%)	無配 (直近年率)
配当成長率(%)	— (過去1年間)
株主資本利益率(ROE)	44.9 (%)
株式ベータ	1.08 (対S&P500)

通期業績

決算期	売上高 (百万ドル)	前同比 (%)	営業利益 (百万ドル)	前同比 (%)	当期利益 (百万ドル)	前同比 (%)	1株利益 (ドル)	配当 (ドル)
2022/07	5,502	29	-189	赤継	-267	赤継	-0.90	0.00
2023/07	6,893	25	387	黒転	440	黒転	1.28	0.00

四半期業績

2022/Q4	1,551	—	15	—	3	—	0.01	0.00
2023/Q4	1,953	26	79	5.1倍	228	69倍	0.64	0.00

(会社資料等各種資料より岩井コスモ証券作成)

投資に関する最終決定は、ご自身の判断でなさいますようお願い申し上げます。本資料に記載された意見や予測等は、資料作成時点の当社の判断で、今後、予告なしに変更されることがあります。株式は値動きのある商品であるため、元本を保証するものではありません。

従来の概念を覆す電気自動車メーカー最大手

会社概要

2003年創業の世界最大の電気自動車(EV)の専門メーカー。高速・長距離走行が可能なEVの大量生産・開発を行う。2017年2月に社名を「テスラ・モーターズ」から「テスラ」に変更。2020年12月にテスラ株はS&P500種指数に採用された。最高経営責任者(CEO)のイーロン・マスク氏は宇宙開発ベンチャーのスペースXのCEOを兼任するなど、世界を代表するカスマ経営者として知られる。

注目ポイント

□ **充電規格はテスラ式が主流に**：ゼネラル・モーターズとフォード・モーターは、急速充電設備を巡り、テスラの充電規格を採用することを決めた。これを受け、充電設備大手の米チャージ・ポイントもテスラの高速度充電規格「NACS」に対応するために自社ネットワークを刷新すると表明。規格争いが続いていたEV充電設備は、テスラ式への統合が加速する。

□ **ロボットタクシー構想**：4-6月期決算でマスク氏は無人タクシー事業の将来性に触れた。自動運転技術オートパイロットと自社AIスパコンド・ジョーによる日々のデータ収集・学習を通じて自律性を構築した無人タクシー構想を実現させる考えを示し、「テスラはAIの最先端にいる」とした。



株価チャート (2019年以降・月足)

株価データ

株価(米ドル)	246.38 (09/28)
52週高値(日付)	299.29 (23/07/19)
52週安値(日付)	101.83 (23/01/06)
時価総額	7,820億ドル 116兆7617億円
株価変化率(%)	30.2 (過去6ヶ月間) -14.4 (過去1年間)

株価指標 (バリュエーション)

実績PER	69.6 (倍)
株価売上高比率	8.3 (倍)
PBR	15.3 (倍)
税前配当利回り(%)	無配 (直近年率)
配当成長率(%)	— (過去1年間)
株主資本利益率(ROE)	27.9 (%)
株式ベータ	1.68 (対S&P500)

通期業績

決算期	売上高 (百万ドル)	前同比 (%)	営業利益 (百万ドル)	前同比 (%)	当期利益 (百万ドル)	前同比 (%)	1株利益 (ドル)	配当 (ドル)
2021/12	53,823	71	6,523	227	5,519	665	1.63	0.00
2022/12	81,462	51	13,656	109	12,556	128	3.62	0.00

四半期業績

2022/Q2	16,934	—	2,464	—	2,259	—	0.65	0.00
2023/Q2	24,927	47	2,399	-3	2,703	20	0.78	0.00

(会社資料等各種資料より岩井コスモ証券作成)

投資に関する最終決定は、ご自身の判断でなさいますようお願い申し上げます。本資料に記載された意見や予測等は、資料作成時点の当社の判断で、今後、予告なしに変更されることがあります。株式は値動きのある商品であるため、元本を保証するものではありません。

航空機製造の世界大手、民間旅客機部門が復活の兆し

会社概要

世界最大の民間機及び軍用機メーカー。回転翼航空機、電子及び防衛システム、ミサイル、ロケットエンジン、衛星、衛星打ち上げ機等の幅広い製品を世界90カ国以上に提供。主力の民間航空機部門は小型機「737MAX」が2度の墜落事故を起こし、出荷・運航を停止していたが、米連邦航空局(FAA)の承認を経て、20年12月に運航を再開。NYダウ工業株平均採用銘柄。

注目ポイント

□ **サービス部門が航空業界の復活の恩恵享受**: ボーイングは世界各地の航空キャリアの保有する航空機を保守を請け負う「グローバルサービス」部門を強化中だが、旅客サービス業のコロナ禍の回復するに伴い収益拡大。他部門と比べて安定収益源として貢献している。

□ **民間航空機の納入が持ち直し基調**: 4-6月期決算では民間航空機の納入機数が前年同期比12%増の136機に改善、同社の現金収支は2四半期振りに黒字転換した。一方、9月上旬にCFOが現金収入の柱のひとつ737MAXの納入遅れに言及したが、今期の純現金収支の黒字目標30億-50億ドルに変更はないとした。



株価チャート (2019年以降・月足)

株価データ	
株価(米ドル)	190.43 (09/28)
52週高値(日付)	243.02 (23/08/01)
52週安値(日付)	120.99 (22/09/30)
時価総額	1,149億ドル 17兆1,509億円
株価変化率(%)	-7.1 (過去6ヶ月間) 42.7 (過去1年間)

株価指標 (バリュエーション)	
実績PER	— (倍)
株価売上高比率	1.6 (倍)
PBR	— (倍)
税前配当利回り(%)	無配 (直近年率)
配当成長率(%)	— (過去1年間)
株主資本利益率(ROE)	— (%)
株式ベータ	1.09 (対S&P500)

通期業績

決算期	売上高 (百万ドル)	前同比 (%)	営業利益 (百万ドル)	前同比 (%)	当期利益 (百万ドル)	前同比 (%)	1株利益 (ドル)	配当 (ドル)
2021/12	62,286	7	-2,902	赤継	-4,202	赤継	-7.15	0.00
2022/12	66,608	7	-3,547	赤継	-4,935	赤継	-8.30	0.00

四半期業績

決算期	売上高	前同比	営業利益	前同比	当期利益	前同比	1株利益	配当
2022/Q2	16,681	—	780	—	193	—	0.32	0.00
2023/Q2	19,751	18	-149	赤転	-149	赤転	-0.25	0.00

(会社資料等各種資料より岩井コスモ証券作成)

投資に関する最終決定は、ご自身の判断でなさいますようお願い申し上げます。本資料に記載された意見や予測等は、資料作成時点の当社の判断で、今後、予告なしに変更されることがあります。株式は値動きのある商品であるため、元本を保証するものではありません。

60年連続増配実績を有する世界を代表する大手飲料メーカー

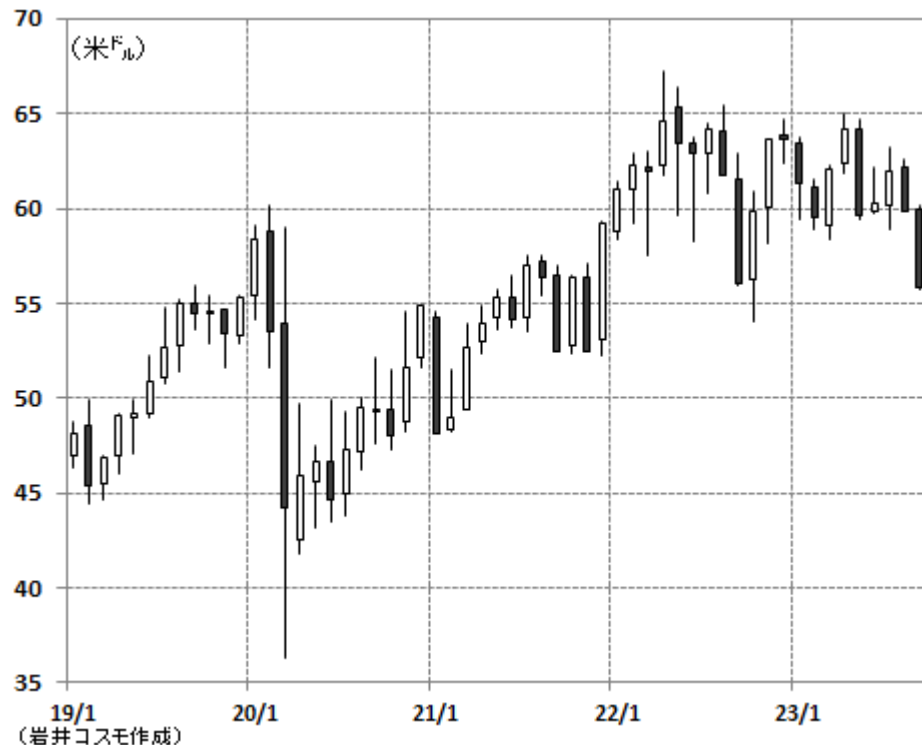
会社概要

世界的な清涼飲料水メカ。世界200超の国や地域で500以上の非アルコール飲料ブランドを製造・販売。世界販売数量の7割前後を炭酸飲料が占める。世界各地の瓶詰め(ボトリング)会社に飲料の原液を販売し、代表商品の「コカ・コーラ」の原液のレシピは、門外不出とされる。筆頭株主はパフェット氏率いるパークシャー・ハサウェ(出資比率9%)。本社はジョージア州アトランタ、NYダウ工業株平均構成銘柄。

注目ポイント

□ **ブランド力のあるグローバル企業**: 販売数量の8割が米国外とグローバル化が進んだ企業であり、インターブランド社調べのブランド力は飲料・食料品メーカーでトップ。飲料ブランドには「コカ・コーラ」、「ダイエットコーク」、「ミニッツメイド」、「パウ・エイド」、「ファンタ」、「スプライト」等のブランドがある。株主還元では、これまで60年連続の増配実績を持ち、同銘柄はS&P500配当貴族指数にも属する。

□ **価格効果で増収増益**: 4-6月期業績は販売数量は前年同期比横ばいだったが、値上げと高価格品の販売増で増収増益を確保。今期の調整後1株利益成長率を為替中立ベースで+9~11%とした。



株価チャート (2019年以降・月足)

株価データ

株価(米ドル)	55.81 (09/28)
52週高値(日付)	64.99 (23/04/24)
52週安値(日付)	54.015 (22/10/10)
時価総額	2,413億ドル 36兆0.347億円
株価変化率(%)	-9.1 (過去6ヶ月間) -2.1 (過去1年間)

株価指標 (バリュエーション)

実績PER	21.3 (倍)
株価売上高比率	5.5 (倍)
PBR	9.3 (倍)
税前配当利回り(%)	3.30 (直近年率)
配当成長率(%)	4.6 (過去1年間)
株主資本利益率(ROE)	42.9 (%)
株式ベータ	0.70 (対S&P500)

通期業績

決算期	売上高 (百万ドル)	前同比 (%)	営業利益 (百万ドル)	前同比 (%)	当期利益 (百万ドル)	前同比 (%)	1株利益 (ドル)	配当 (ドル)
2021/12	38,655	17	10,308	15	9,771	26	2.25	1.68
2022/12	43,004	11	10,909	6	9,542	-2	2.19	1.76

四半期業績

2022/Q2	11,325	—	2,341	—	1,905	—	0.44	0.42
2023/Q2	11,972	6	2,401	3	2,547	34	0.59	0.44

(会社資料等各種資料より岩井コスモ証券作成)

投資に関する最終決定は、ご自身の判断でなさいますようお願い申し上げます。本資料に記載された意見や予測等は、資料作成時点の当社の判断で、今後、予告なしに変更されることがあります。株式は値動きのある商品であるため、元本を保証するものではありません。

インシュリンを世界初で開発した企業、肥満症やアルツハイマー型認知症治療薬に注目高まる

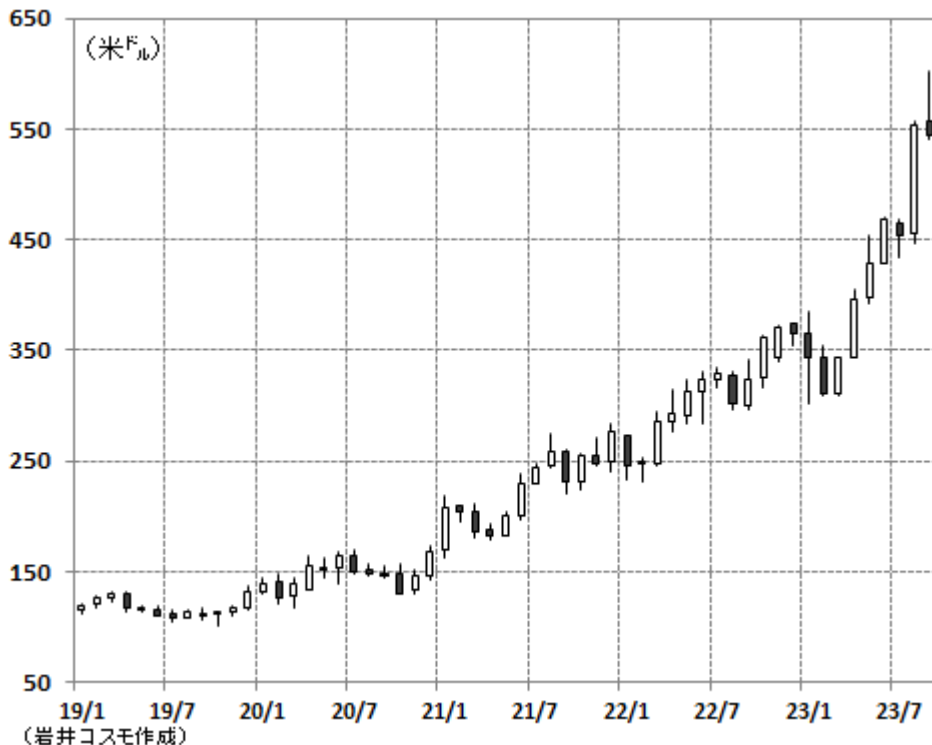
会社概要

米国製薬大手。インシュリンの実用化に世界で初めて成功した企業であり、神経系・内分泌・がん・循環器系の各分野で大型薬を販売。2019年2月にがん治療薬の開発のロキソ・オンコロジ-を買収、同年3月に動物医薬品事業の分離を完了。2021年1月に神経変性疾患の遺伝子治療薬を手がけるフリベイル・セラピューティクスを取得した。1876年創業、本社はインディア州インディアナポリス。

注目ポイント

□ **肥満症やアルツハイマー症の新薬候補に脚光**: 同社は競合よりも将来の大型新薬候補が充実。ひとつは既に2型糖尿病薬として新薬承認された「マンジャロ(一般名チルセパチド)」の肥満症への適応拡大、もう一つがアルツハイマー型認知症の治療薬「ドナネマブ(FDA申請中)」であり、来期以降の売上への本格貢献が期待される。

□ **肥満症の治療薬「レトルチド」も過去最高の体重減少効果**: 6月26日に「チルセパチド」の後継の肥満症治療薬「レトルチド」が48週間の最高用量の投与で平均体重減少率が24%に上ったとするフェーズⅡの治療結果を学会誌で発表した。



株価チャート (2019年以降・月足)

株価データ

株価(米ドル)	544.45 (09/28)
52週高値(日付)	601.76 (23/09/14)
52週安値(日付)	302.14 (23/01/24)
時価総額	5,168億ドル 77兆1,699億円
株価変化率(%)	61.2 (過去6ヶ月間) 62.8 (過去1年間)

株価指標(バリュエーション)

実績PER	66.7 (倍)
株価売上高比率	16.6 (倍)
PBR	46.7 (倍)
税前配当利回り(%)	0.83 (直近年率)
配当成長率(%)	15.3 (過去1年間)
株主資本利益率(ROE)	66.3 (%)
株式ベータ	0.67 (対S&P500)

通期業績

決算期	売上高 (百万ドル)	前同比 (%)	税引前利益 (百万ドル)	前同比 (%)	当期利益 (百万ドル)	前同比 (%)	1株利益 (ドル)	配当 (ドル)
2021/12	28,318	15	6,156	-15	5,582	-10	6.12	3.40
2022/12	28,541	1	6,806	11	6,245	12	6.90	3.92

四半期業績

2022/Q2	6,488	—	1,091	—	953	—	1.05	0.98
2023/Q2	8,312	28	2,089	91	1,763	85	1.95	1.13

(会社資料等各種資料より岩井コスモ証券作成)

投資に関する最終決定は、ご自身の判断でなさいますようお願い申し上げます。本資料に記載された意見や予測等は、資料作成時点の当社の判断で、今後、予告なしに変更されることがあります。株式は値動きのある商品であるため、元本を保証するものではありません。

■商号等

取引注意事項

商号等： 播陽証券株式会社

金融商品取引業者 近畿財務局長(金商)第29号

加入協会：日本証券業協会

■播陽証券の手数料及び投資リスクについて

- ①上場国内株券等委託取引の際には、約定代金に対して最大1.2265% (税込み、ただし最低2,750円)の委託手数料をご負担いただきます。
 - ②上場外国株券等委託取引の際には、約定代金(円貨)が7.5万円以下の場合には11.0%(税込)、7.5万円超50万円以下の場合には8,250円(税込)、50万円超の場合には最大で(約定代金の1.00%+2,500円)×1.1(税込)の委託手数料加算額、その他に現地取引所税等の取引手数料をご負担いただきます。
 - ③上場外国株券等店頭取引の際には、購入対価のみをお支払いいただきます。
 - ④投資信託のお取引の際には、下記の販売手数料及び信託報酬等の諸経費をご負担いただきます。
 - 販売手数料(購入価額に対して最大3.85%(税込))
 - 信託財産留保額(換金申込日、または換金申込日の翌営業日の基準価格に対して最大0.50%)
 - 信託報酬(信託財産の総資産総額に対して年率最大2.2%(税込))
 - その他、ファンドの監査費用等
- ◇株式や投資信託は投資元本が保証されているものではなく、価格や為替の変動により損失が生じるおそれがあります。商品ごとに手数料等やリスクは異なりますので、お取引の際には、契約締結前交付書面やお客様向け資料をよくお読み下さい。

■免責事項

- 当資料は、投資判断の参考となる情報の提供を唯一の目的としております。当資料で言及した銘柄や投資戦略は、投資に関するご経験や知識、財産の状況及び投資目的が異なるすべてのお客様に、一律に適合するとは限りません。投資判断の最終決定は、お客様ご自身の判断で行っていただきますようお願いいたします。
- 当資料は信頼できると考えられる情報に基づいて播陽証券がお客様にご提供いたしますが、見解の正確性、完全性、適時性などを保証するものではありません。
 - ※本資料の情報の一部は、岩井コスモ証券株式会社より取得しております。
- 当資料の情報を基に投資を行った結果、お客様に何らかの損害が発生した場合でも、播陽証券は理由の如何を問わず、一切責任を負いません。